

sierpień
2020 r.

Samorządowy Informator Miasta i Gminy Kąty Wrocławskie

KĄTEM OKA

egzemplarz bezpłatny

www.katywroclawskie.pl



Szlakiem Bobra

• str. 4-5



**Nowa szkoła
w Krzeptowie** • str. 3



**Wakacje nad morzem
i w mieście** • str. 4



**Wyjątkowe chwile
sportowców** • str. 7

Nowy okres świadczeniowy

Można już składać wnioski na świadczenia z funduszu alimentacyjnego oraz wnioski o ustalenie prawa do świadczeń rodzinnych na nowy okres świadczeniowy. Można również składać wnioski w ramach programu „Dobry Start”.

Świadczenie „Dobry start” przysługuje raz w roku wszystkim uczniom do ukończenia przez nich 20. roku życia. Dzieci niepełnosprawne uczące się w szkole otrzymują je do ukończenia 24. roku życia. Program nie obejmuje dzieci realizujących przygotowanie przedszkolne, zarówno w przedszkolu, jak i w tzw. „zerówce” prowadzonej w szkole. Program nie dotyczy też studentów i uczniów szkół policealnych. Szczegółowe informacje dotyczące świadczeń oraz aktualne wzory wniosków można uzyskać na stronie: Ministerstwa Rodziny, Pracy i Polityki Społecznej www.mpips.gov.pl oraz bezpośrednio w Gminnym Ośrodku Pomocy Społecznej w Kątach Wrocławskich, ul. Nowowiejska 4, 55-080 Kąty Wrocławskie. Tel. /071/33-47-221 lub -222/ -223/ -225.

W związku z licznymi błędami w przyjmowaniu wniosków elektronicznych tj. wniosków o ustalenie prawa do świadczenia „Dobry Start”, Gminny Ośrodek Pomocy Społecznej w Kątach Wrocławskich, prosi o zwracanie szczególnej uwagi na poprawność wpisanego adresu zamieszkania.

W przypadku rodziców, którzy posiadają opiekę naprzemienną należy dołączyć wyrok sądu wraz z planem opieki.



ST/101



ZAŁATW SPRAWĘ ZDALNIE

ABY ZAŁATWIĆ SPRAWĘ W URZĘDZIE MIASTA I GMINY KĄTY WROCŁAWSKIE

ZADZWOŃ LUB NAPISZ

listę kontaktów znajdziesz na
www.katywroclawskie.pl

SKORZYSTAJ Z ELEKTRONICZNEGO BIURA OBŁUGI

eboi.katywroclawskie.pl

TYLKO W SPRAWACH NAJWAŻNIEJSZYCH

przyjdź osobiście

Sprzęt medyczny od mieszkańców gminy Kąty Wrocławskie już pomaga pacjentom!

7 aparatów AIRVO 2 zakupił Wojewódzki Szpital Specjalistyczny im. J. Gromkowskiego, mieszczący się przy ul. Koszarowej we Wrocławiu.

Środki na zakup trzech z nich – 42 330 zł, pochodziły ze zbiórki przeprowadzonej w marcu br. wśród mieszkańców gminy Kąty Wrocławskie.

AIRVO 2 jest generatorem przepływu z wbudowanym nawilżaczem i służy pacjentom, którzy mają problemy z oddychaniem.

Dostarcza ogrzane i nawilżone gazy oddechowe samodzielnie oddychającym pacjentom poprzez różnego rodzaju przyłącza.

Szpital w dalszym ciągu czeka na dostawę akcesoriów do tych aparatów. Sprowadzane są one z Niemiec i aż z Nowej Zelandii. Będzie to 10 szt. przepływomierzy na kwotę 22 424 zł. Mimo braku dodatkowych akcesoriów, sprzęt jest już używany. Wykorzystywany jest na dwóch oddziałach zakaźnych. Od maja skorzystało z aparatów pierwszych 20 pacjentów. Pozostała część dotacji z gminy Kąty Wrocławskie przeznaczona zostanie na zakup środków ochrony osobistej dla medyków, głównie kombinezonów i masek.



ST/101

Nowa szkoła w Krzeptowie

Projekt Zespołu Szkolno-Przedszkolnego w Krzeptowie jest gotowy i został złożony do Starostwa Powiatowego. Budowa ruszy po uzyskaniu pozwolenia na budowę. Według planu ma to nastąpić jeszcze w tym roku.

W Krzeptowie powstanie szkoła wraz z oddziałem przedszkolnym, całkowicie dostosowana do potrzeb osób z niepełnosprawnością, wzbogacona o plac zabaw, siłownię zewnętrzną i obiekty sportowe, w tym salę gimnastyczną. W placówce znajdują się pracownie przedmiotowe – np. chemiczna, aula, sala integracji sensorycznej, kuchnia ze stółką.



Zmieńmy ogrzewanie na zielone

70 mieszkańców skorzystało już w tym roku z dofinansowania na zmianę ogrzewania na ekologiczne źródła ciepła i instalacje OZE. Łącznie gmina przyznała blisko 450 000 zł dotacji. Wnioski można składać do 30 września 2020r.

Dofinansowaniu podlega trwała zmiana systemu ogrzewania opartego na paliwie stałym na fabrycznie nowe ekologiczne źródło ciepła, tj.:

- kotły gazowe,
- kotły na lekki olej opałowy,
- piece zasilane prądem elektrycznym,
- kotły na paliwa stałe lub biomasę charakteryzujące się parametrami co najmniej jak dla kotłów klasy 5 (wg normy PN-EN 303-5:2012), wyposażone w automatyczny podajnik paliwa, niedopuszczalne jest wyposażenie w ruszt awaryjny ani elementy umożliwiające jego zamontowanie.

Kwota dofinansowania to 50% poniesionych kosztów w kwocie brutto, ale nie więcej niż:

- 7 000 zł brutto na jeden lokal mieszkalny lub nieruchomość o charakterze mieszkalnym,
- 2 000 zł brutto na jeden lokal dla wspólnot mieszkaniowych wyposażonych w jedną kotłownię (z jednym źródłem ciepła) w wyłączeniu lokali posiadających odrębne źródło ciepła.

Dofinansowaniu podlega również instalacja kolektorów słonecznych i pomp ciepła. W tym przypadku kwota do-



finansowania to 50% poniesionych kosztów w kwocie brutto, ale nie więcej niż 3 000 zł brutto na jeden lokal mieszkalny lub nieruchomość o charakterze mieszkalnym. Wnioski o udzielenie dofinansowania należy składać do 30 września włącznie, przy czym dotacja może być udzielona na przedsięwzięcie, które zostanie zrealizowane dopiero po zawarciu umowy o udzielenie dotacji. Należy pamiętać, że usunięcie kotła zasilanego paliwem stałym nastąpić powinno dopiero po zawarciu umowy. O dotację może się starać osoba fizyczna, która posiada tytuł prawny do obiektu budowlanego oraz wspólnoty mieszkaniowej o własności lokali w części, w której właścicielami lokali są osoby fizyczne.

72 000 zł dla Ochotniczych Straży Pożarnych



Ochotnicze Straże Pożarne z Gminy Kąty Wrocławskie: Gniechowice, Smolec, Zachowice i Małkowice aplikowały i uzyskały dofinansowanie na zakup nowego wyposażenia, które pomoże strażakom w prowadzeniu akcji zapobiegającym skażeniom środowiska niebezpiecznymi substancjami oraz w trakcie powodzi, pożarów i wypadków drogowych. Wartość przekazanych 4 promes wynosi ponad 72 tys. zł. Fundusze zostały przyznane przez Wojewódzki Fundusz Ochrony Środowiska i Gospodarki Wodnej we Wrocławiu w ramach Programu Priorytetowego: „Ogólnopolski program finansowania służb ratowniczych. Część 2) Dofinansowanie zakupu sprzętu i wyposażenia jednostek Ochotniczych Straży Pożarnych”.



Szlakiem Bobra

Blisko setka osób wzięła udział w I rajdzie Szlakiem Bobra po szlakach turystycznych gminy Kąty Wrocławskie. Rowerzyści i sympatycy nordic walkingu mieli okazję aktywnie spędzić czas oraz poznać urokliwe zakątki gminy.

Przejechanie 25 km – w przypadku rowerzystów oraz 5 km w przypadku trasy nordic walking, tylko przyspo-

rzyło uczestnikom rajdu energii do dalszej zabawy. Na mecie czekały na nich animacje przygotowane przez animatorów GOKIS oraz strażaków z OSP Gniechowice: bańki mydlane, gry planszowe, kolorowanki, możliwość sprawdzenia się w obsłudze sprzętów strażackich. Dużą atrakcją było wspólne ognisko i możliwość skorzystania z wypoczynku nad Bystrzycą.



Wakacje nad morzem

110 dzieci z terenu gminy Kąty Wrocławskie odpoczywało 10 dni w nadmorskim Ostrowie koło Jastrzębiej Góry. Najwięcej czasu uczestnicy spędzili na plażowaniu i kąpielach w morzu. Dużą atrakcją były gry terenowe, podcho-

dy, zabawy taneczne i podziwianie zachodu słońca. Koloniści zwiedzili Puck, Wejherowo, Jastrzębią Górę i Karwie. Kolonia sfinansowana została w całości ze środków Gminnego Programu Profilaktyki.



i w mieście



Od początku lipca dzieci z gminy Kąty Wrocławskie codziennie przenoszą się w literacką, artystyczną, sportową i twórczą podróż po letnich zakątkach.

Każdy dzień to inna „wycieczka”, podróż w inne przestrzenie, w których dzieci mogą się integrować, rozwijać, uczyć, bawić i realizować swoje pasje i pomysły, a także rozwijać kreatywność i poruszyć pokłady fantazji. Instruktorzy dbają o to, aby każdy dzień był inną przygodą, aby nie brakowało uśmiechu, dobrej zabawy, pozytywnych emocji.





ponad
50km
ścieżek rekreacyjnych



Gmina Kąty Wrocławskie

Zapraszamy do wędrówek

Szlak Bobra,
znaki niebieskie

→ Kąty Wrocławskie – Jurczyce – Romnów – Małkowice – Sadowice – Sadržówek – Sośnica – Kąty Wrocławskie

Szlak Bielika,
znaki zielone

→ Kąty Wrocławskie – Sośnica – Krobielowice – Zachowice – Czerrczyce – Kamionna – Kąty Wrocławskie

www.katywroclawskie.pl



Organizator akcji - Urząd Gminy Kąty Wrocławskie



ponad
50km
ścieżek rekreacyjnych



Gmina Kąty Wrocławskie

Zapraszamy do wędrówek



**Zostaw to miejsce
w czystości!**

www.katywroclawskie.pl



Organizator akcji - Urząd Gminy Kąty Wrocławskie

Spis rolny

Powszechny Spis Rolny 2020 zostanie przeprowadzony od 1 września do 30 listopada 2020 r. na terenie całego kraju.

Udział w spisie rolnym jest obowiązkowy, a użytkownicy gospodarstw rolnych są zobowiązani do udzielania dokładnych, wyczerpujących i zgodnych z prawdą odpowiedzi. Obowiązek realizacji spisu nakłada na państwa członkowskie Unii Europejskiej rozporządzenie Parlamentu Europejskiego i Rady (UE), jak również wynika on z rekomendacji FAO, zawartych w dokumencie pn. Światowy program spisów rolnych rundy 2020 r.

Krajową podstawą prawną realizacji spisu rolnego jest ustawa z dnia 31 lipca 2019 r. o powszechnym spisie rolnym w 2020 r. (Dz. U. z 2019 r. poz. 1728).

Wyniki spisu rolnego posłużą do stworzenia obrazu polskiego rolnictwa i wypracowania decyzji opartych na analizie danych.

Spisem objęte są wszystkie gospodarstwa rolne w Polsce prowadzone przez: osoby fizyczne (w gospodarstwach indywidualnych) o powierzchni minimum 1 ha, bądź poniżej 1 ha użytków rolnych, w tym nieposiadające użytków rolnych, prowadzące działy specjalne produkcji rolnej lub produkcję rolną o skali określonej progami, których wielkość jest określona w załączniku nr 1 do ustawy, osoby prawne, jednostki organizacyjne niemające osobowości prawnej.

■ Dane zbierane w ramach spisu będą dotyczyć m.in.

- cech identyfikacyjno-adresowych użytkownika i jego gospodarstwa rolnego,
- sprzedaży i zużycia wytworzonych produktów rolnych,
- struktury dochodów,
- aktywności ekonomicznej,
- sposobu użytkowania gruntów,
- powierzchni zasiewów, nawożenia,
- zastosowania środków ochrony roślin,
- pogłowia zwierząt gospodarskich,
- chowu i hodowli ryb,
- budynków gospodarskich,
- maszyn i urządzeń rolniczych.

■ Rolnicy będą mogli udzielić informacji o gospodarstwach rolnych poprzez:

- Samospis internetowy przeprowadzony za pośrednictwem interaktywnej aplikacji, która będzie dostępna na stronie internetowej poświęconej spisowi;
- odpowiedzi w wywiadzie telefonicznym przeprowadzonym przez rachmistrza telefonicznego;
- odpowiedzi w wywiadzie bezpośrednim przeprowadzonym przez rachmistrza terenowego, który odwiedzi gospodarstwo rolne.

#liczysięrolnictwo

Powszechny Spis Rolny odbędzie się w całej Polsce od 1 września do 30 listopada 2020 r.

Wyniki spisu rolnego pozwolą na wieloprzekrojowe scharakteryzowanie polskiego rolnictwa i ukazanie zmian, jakie w nim zaszły w ostatnim dziesięcioleciu. Pomogą władzom i przede wszystkim polskim rolnikom w podejmowaniu trafnych decyzji strategicznych, które będą poparte analizą wiarygodnych danych dostarczanych przez statystykę publiczną. Wyniki spisu będą też wykorzystane w negocjacjach z Komisją Europejską w sprawie programów wsparcia dla polskiego rolnictwa.

W spisie rolnym zapytamy m.in. o: osoby kierujące gospodarstwem, wkład pracy członków rodziny i pracowników najemnych, strukturę dochodów gospodarstwa domowego, działalność inną niż rolnicza prowadzoną w gospodarstwie rolnym, typ własności użytków rolnych, rodzaj użytkowanych gruntów, powierzchnię zasiewów, pogłowia zwierząt gospodarskich, rodzaje budynków gospodarskich, ciągniki i maszyny rolnicze, nawożenie.

Spis rolny będzie prowadzony w gospodarstwach rolnych:

- osób fizycznych (gospodarstwach indywidualnych),
- osób prawnych,
- jednostek organizacyjnych niemających osobowości prawnej.

Rolnicy będą mogli udzielić informacji o gospodarstwach rolnych poprzez:

- samospis na stronie internetowej GUS (stat.gov.pl) i spisu rolnego (spisrolny.gov.pl),
- odpowiedzi w wywiadzie telefonicznym przeprowadzonym przez rachmistrza telefonicznego,
- odpowiedzi w wywiadzie bezpośrednim przeprowadzonym przez rachmistrza terenowego, który odwiedzi gospodarstwo rolne.

**POWSZECHNY
SPIS ROLNY**
1.09.–30.11.2020

**Spiszmy się,
jak na rolników
przystało!**



Wejdź na spisrolny.gov.pl



GUS Powszechny Spis Rolny 2020

Więcej informacji na stronie spisrolny.gov.pl

Osoby wykonujące prace spisowe są obowiązane do przestrzegania tajemnicy statystycznej. Przed przystąpieniem do pracy rachmistrzowie są pouczani o istocie tajemnicy statystycznej i sankcjach za jej niedotrzymanie.

ZDZISŁAW WOJTASIAK

Życie utkane na krosnach

*Szybko, szybko – minuty się liczą.
Szybko, szybko – szpital już blisko.
Wyludnioną znajomą ulicą,
Idziesz z głową pełną nadziei.*

*Ubrania przemoczone potem,
Ręką czuprynę poprawiasz,
Stare buty ubrudziłeś błotem.
Szybko, szybko do drzwi dopadasz.*

*Zgrzyt klucza – krótka rozmowa,
Zdyszany na pytania odpowiadasz.
Jest ci dobrze u sióstr i lekarzy.
Kryjesz smutek, a ból serca
Bezsennością leczysz.*

*Ile jeszcze bezsennych nocy przed Tobą?
Życie Ci dano i wracasz do domu
Tą samą wyludnioną ulicą.*

*Potem – lato, jesień, zima.
Dzięki ofiarności ludzi
O nieznanym bezimiennych twarzach,
Kolejne pory roku odmierzasz.*

*To przecież Ci ludzie,
Utkali Ci nowe życie.
Utkali jak tka się niewidzialną
Cienką nitką – życie na krosnach.*

Smolec, wiosna 2020

Mieszkańcy Gniechowic zmieniają swoją przestrzeń

Na miejscu po usuniętym obelisku-pamiętce wojsk radzieckich wykonali skwer. Stanęły tam donice z roślinnością. W najbliższym czasie zamontowane zostaną ławki. Mieszkańcy uprzątnęli także teren wokół świetlicy wiejskiej. Przy świetlicy oraz na terenie sołectwa postawiono donice z kwiatami. Przedsięwzięcie zrealizowano przy zaangażowaniu Rady Sołectwej, mieszkańców oraz OSP Gniechowice.



Kącki sport w I lidze!

Piłkarze ręczni UKS GOKIS Kąty Wrocławskie oraz koszykarki Dijo Maximus GOKIS Kąty Wrocławskie wywalczyli awanse do I ligi. Po raz pierwszy w historii sportu w Kątach Wrocławskich.

Piłkarze ręczni zajęli 2 miejsce w przedwcześnie zakończonych rozgrywkach II ligi i awansowali do rozgrywek I ligi mężczyzn w sezonie 2020/2021. Z kolei w sezonie 2019/2020 drużyna prowadzona przez trenerkę Alicję Łukasik uzyskała prawo gry na zapleczu Superligi mężczyzn.

ROZMOWA Z

Alicją Łukasik

trenerką piłkarzy ręcznych UKS GOKIS Kąty Wrocławskie

Jak ocenia pani pracę w klubie i co miało największy wpływ na sukces?

Przychodząc do klubu w 2017 pierwszy raz podejmowałam pracę z piłką ręczną w męskim wydaniu. Także chłopcy nie za często spotykają się z trenerem kobietą. Drużyna w niedługim czasie zaczęła się jednak liczyć w walce o czołowe lokaty. Pierwszy sezon skończyliśmy na 9 miejscu, kolejny na 4, a obecny na 2, co dało nam prawo awansu. Moim zdaniem kluczowe w naszym funkcjonowaniu było zaufanie i wiara we wspólny cel.

Co było szczególnie trudne w pracy z zespołem?

Podstawowym problemem jest możliwość treningu w pełnym zestawieniu. Drużyna składa się z zawodników, którzy pracują oraz studiują przez co utrudnione było zebranie się w komplecie na każdym treningu. Zawodnicy za grę nie otrzymują wynagrodzenia, robią to w swoim wolnym czasie, za co wielkie ukłony kieruję w ich kierunku.

Jak pracujecie obecnie? Na ile sytuacja epidemiologiczna wpłynęła na treningi i rozgrywki?

Ze względu na pandemię sezon został zakończony przedwcześnie. Byliśmy pierwszym klubem, który z tego powodu nie rozegrał meczu jeszcze przed oficjalnym zawieszeniem ligi, ponieważ w drużynie przeciwników podejrzewano zakażenie.

Taka sytuacja jest dla nas wielką stratą, ponieważ wchodziliśmy w etap, kiedy nasza gra zaczynała nabierać płynności. Przed sezonem uzupełniliśmy swoje szeregi o kilku nowych



Środkowy rozgrywający Bartek Wróblewski podczas meczu z SKPR Świdnica

zawodników. Na wprowadzenie ich potrzebowaliśmy czasu i ten czas nadszedł. Chcieliśmy rozegrać dla naszych kibiców kilka ciekawych spotkań między innymi ze zwycięzcami II Ligi, ale mimo wszystko zawieszenie rozgrywek uważam za słuszne. Nie można narażać czyjegoś zdrowia.

W początkowej fazie obostrzeń zrezygnowaliśmy całkowicie z treningów, jednak gdy dozwolone zostało wprowadzenie zajęć w 6 osobowych grupach na świeżym powietrzu, skorzystaliśmy ze świetnego obiektu, przy ulicy Brzozowej. Boiska piaszczyste okazały się świetnym zamiennikiem, na którym mogliśmy trenować, a zarazem promować dyscyplinę. Stała się dostępną dla oka dzieci, rodziców oraz prze-

chodniów. Dzieci bardzo chętnie dołączały do zajęć i świetnie się przy tym bawiły.

Trwa sezon urlopowy. Jakie macie plany na czas po zakończeniu przerwy wakacyjnej?

Zawodnicy dostali przygotowane plany treningowe na lipiec, z których mam nadzieję sumiennie się wywiążają. Do treningów powinniśmy wrócić 3 sierpnia.

W najbliższym sezonie zamierzamy tak jak dotychczas dostarczać niesamowitych emocji w każdym meczu, zbierać doświadczenie i walczyć z całym światem w każdym meczu. Trafiliśmy do bardzo silnej grupy, w której chcemy stawić czoła najlepszym.

Niesamowity sukces żeńskiej koszykówki w Kątach Wrocławskich. Koszykarki Dijo Maximus GOKIS Kąty Wrocławskie wywalczyły awans do I ligi kobiet – zaplecza najwyższej klasy rozgrywkowej w kraju. Drużyna, która na przestrzeni ostatnich dwóch lat przeszła niezwykłą metamorfozę właśnie spełnia swoje koszykarskie marzenia.

ROZMOWA Z

Magdą Jarecką

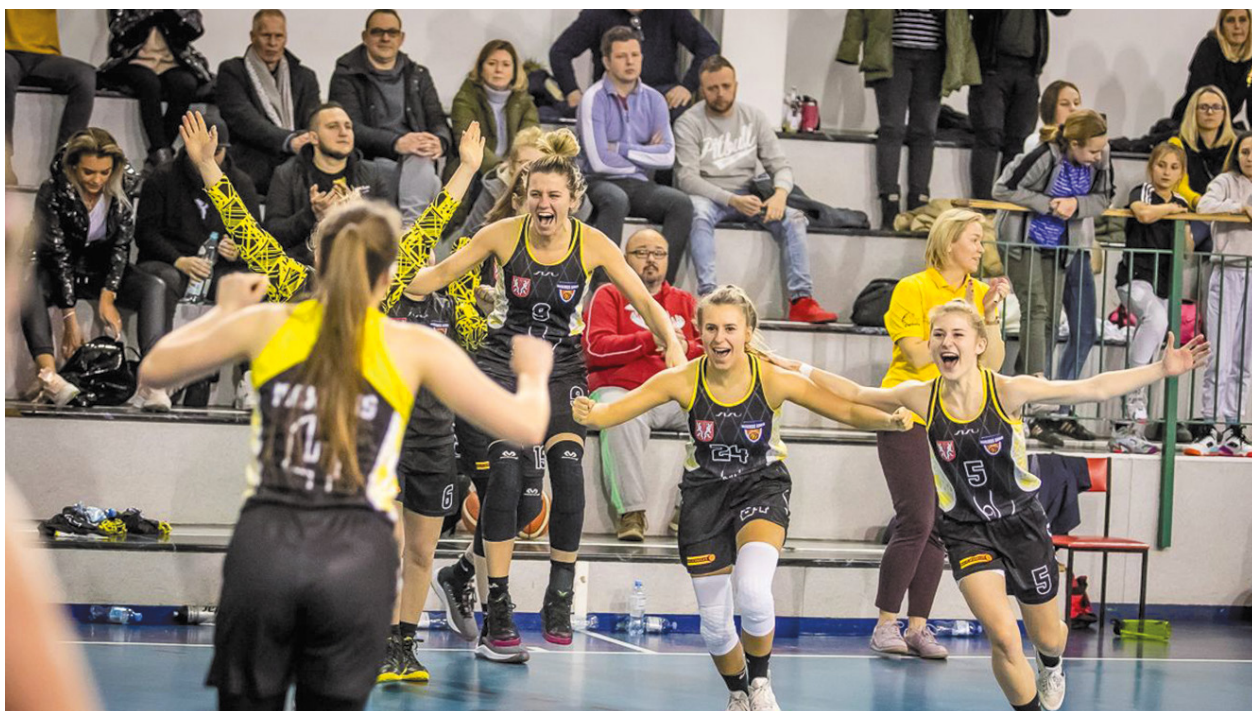
kapitan Dijo Maximus Gokis Kąty Wrocławskie

Miniony sezon możecie zaliczyć do bardzo udanych. Co oznacza awans do I ligi kobiet dla koszykówki w Kątach Wrocławskich?

Miniony sezon był najlepszym w historii istnienia żeńskiej drużyny w naszym mieście. Rundę zasadniczą zakończyliśmy na drugim miejscu w tabeli, a następnie po fazie play off awansowaliśmy do turnieju barażowego o bezpośrednią promocję do I ligi. Niestety, sytuacja epidemiologiczna doprowadziła do przedwczesnego zakończenia rozgrywek i turnieje finałowe, choć początkowo planowano ich przełożenie w czasie, nie odbyły się. Decyzją Polskiego Związku Koszykówki awans do baraży był równoznaczny z możliwością gry na zapleczu żeńskiej ekstraklasy. Jest to ogromna nobilitacja dla Kątów Wrocławskich, Gminnego Ośrodka Kultury i Sportu, Stowarzyszenia Maximus, Sponsorów oraz wszystkich osób związanych ze środowiskiem koszykarskim w naszym mieście i gminie. Będziemy najmniejszym ośrodkiem koszykarskim na tym poziomie rozgrywek i prawdopodobnie jedynym zespołem z województwa dolnośląskiego. To dla nas powód do dumy i duże wyróżnienie.

Metamorfoza jaką przeszła drużyna w ostatnich dwóch latach jest imponująca. Jak do tego doszło?

Drużyna istnieje od 2005 roku, ale wszystko zmieniło się w sierpniu 2018 roku, kiedy to do zespołu dołączyła trenerka Małgorzata Smektała. To ona dała impuls do zmian, zbudowała drużynę wg swojej wizji, łącząc młodość z doświadczeniem. Zmieniła praktycznie całą koncepcję gry i nawiązała niezwykłą więź z zawodniczkami opartą na wzajemnym szacunku i dążeniu do wspólnego celu. Dzięki temu każda z dziewcząt jest w stanie wskoczyć za sobą w ogień zarówno na parkiecie, jak i poza nim. Tworzymy monolit,



Radość po wygranym meczu z KS Wichoś Jelenia Góra

zespół i to jest naszą ogromną wartością i podstawowym fundamentem sukcesu.

W sezonie 2020/2021 wystąpiacie w roli beniaminka I ligi. Jak oceniacie swoje szanse i pozycję na tle innych drużyn?

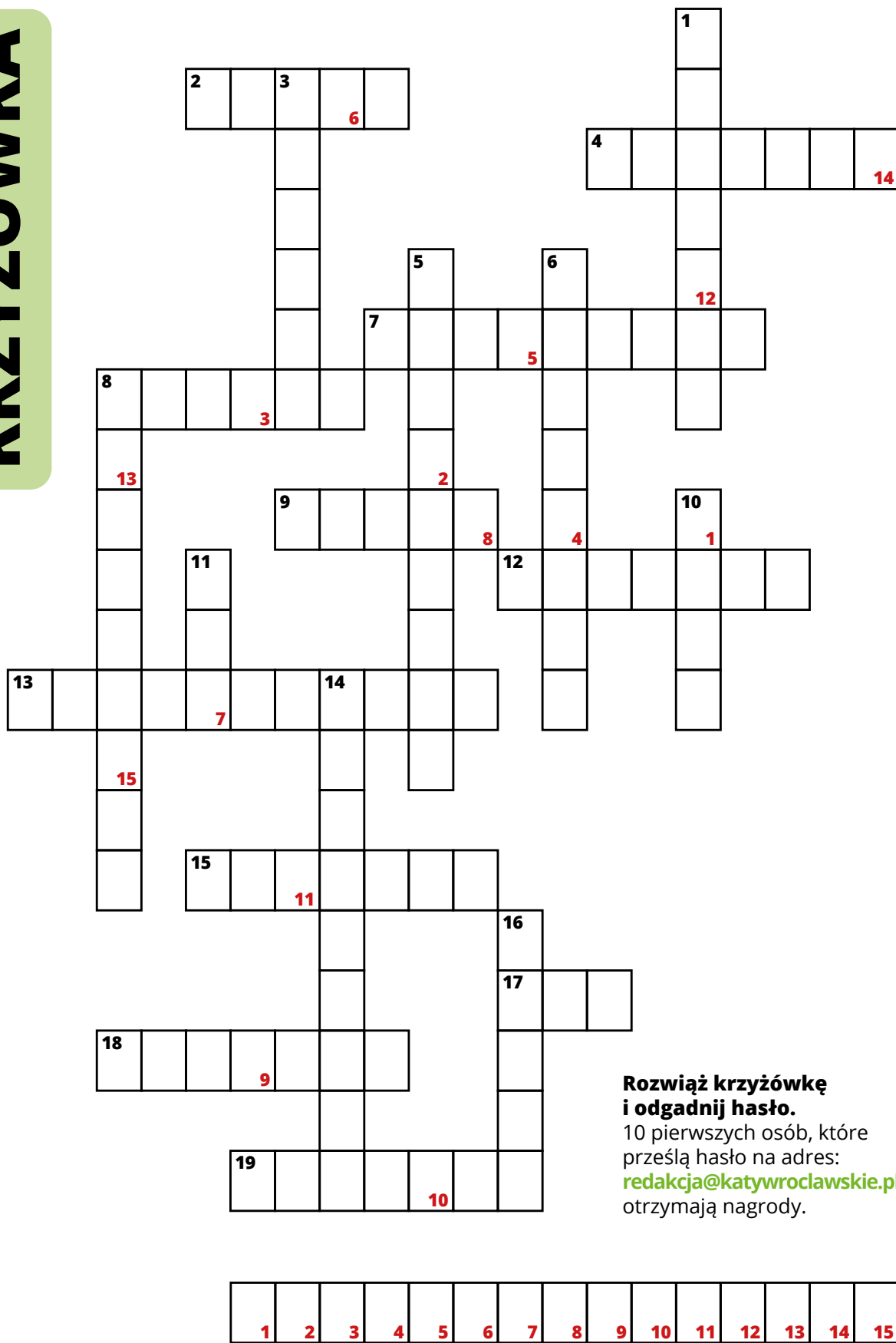
Rola debiutanta nigdy nie jest łatwa, szczególnie na takim poziomie, dlatego naszym nadrzędnym celem w pierwszym sezonie będzie utrzymanie w ligowej stawce. W I lidze spotkamy się z zespołami, które posiadają wieloletnie tradycje koszykarskie, doświadczenie i sukcesy oraz większe możliwości finansowe. Przyjdzie nam zmierzyć się z takimi klubami jak Arka II Gdynia, MKS Pruszków czy prawdopodobnie Wisła Kraków. Mocno wierzę w cały zespół oraz plan, który trenerka Małgorzata Smektała ma na najbliższy sezon. Siłą naszej drużyny jest silny charakter, ciężka praca i serce, które wkładamy w koszykówkę, ale także radość, którą czerpiemy z gry. Gramy dla siebie, dla naszych najbliższych, dla kibiców. Kochamy to, co robimy. Dlatego w imieniu całego zespołu mogę zapewnić, że

w każdym meczu powalczymy o komplet punktów i wierzę, że nie raz sprawimy niespodziankę i damy Wam powody do zadowolenia.

Jaki jest plan pracy drużyny na najbliższe tygodnie, miesiące?

Od września rozpoczniemy treningi na hali, będziemy pracować przede wszystkim nad zgraniem zespołu, elementami taktycznymi i grą w obronie. Zapewne rozegramy kilka meczów sparingowych, być może weźmiemy udział w turnieju przedsezonowym. Jesteśmy świadome, że w najbliższych tygodniach jak i w całym sezonie czeka nas ogrom pracy i w każdym meczu będziemy musiały dać z siebie wszystko, by osiągnąć jak najlepszy wynik. Nie boimy się i jesteśmy na to gotowe! Mamy nadzieję, że od rozpoczęcia nowego sezonu na trybuny będą mogli powrócić nasi kibice, którzy w każdym meczu mocno nas wspierają i dodają nam pozytywnej energii. Bardzo chcielibyśmy przeżywać te ekscytujące, pierwszoligowe emocje właśnie z nimi.

KRZYŻÓWKA



Rozwiąż krzyżówkę i odgadnij hasło.

10 pierwszych osób, które prześlą hasło na adres: redakcja@katywroclawskie.pl otrzymają nagrody.



POZIOMO:

2. płaz bezogonowy o ciemnym ubarwieniu z wierzchu i jaskrawymi pomarańczowo-żółtymi plamami na spodzie ciała
4. jaszczurka bez nóg
7. największy ślimak lądowy występujący w Polsce
8. największy ptak drapieżny występujący w Polsce, gniazdujący nad większymi jeziorami i rzekami, błędnie nazywany orłem
9. ssaki budujące tamy na ciekach wodnych i zamieszkujące żeremia
12. roślina kwitnąca na żółto, o właściwościach leczniczych, błędnie nazywana mleczem, która po przekwitnięciu tworzy tzw. dmuchawce
13. roślina runa, będąca zwiastunem nadchodzącej wiosny; potocznie nazywana drugim członem swojej pełnej nazwy – śnieżyczka „...”
15. owad pływający po powierzchni wody, jak narciarz po śniegu
17. roślina kwitnąca na czerwono, spotykana głównie w uprawach zbóż i rzepaku oraz w miejscach ruderalnych
18. roślina runa, kwitnąca na biało, która według legendy miała dawać ludziom „niedźwiedzią moc”
19. sowa, której pióra na głowie tworzą charakterystyczne „uszy”

PIONOWO:

1. drzewo iglaste zrzucające igły na zimę
3. niewielkie owady społeczne, zwane czyścicielami lasu, budujące niekiedy olbrzymie kopce, które zamieszkują
5. niewielki niebiesko-pomarańczowy ptak, zamieszkujący okolice cieków wodnych, żywiący się rybami i gniazdujący w norkach
6. biały motyl, którego gąsienice żerują na roślinach z rodziny kapustowatych
8. rzeka przepływająca przez gminę Kąty Wrocławskie, w obrębie której utworzony jest park krajobrazowy
10. ssak, którego przysmakiem jest bukiew (owoce buka), a młode nazywane są warchlakami
11. drzewo, którego owoce nazywane są żołędziami
14. skrzydlaty ssak, aktywny nocą, żywiący się owadami, który, kiedy odpoczywa, zwisa głową w dół
16. jadowity wąż, który często posiada charakterystyczny wzór zygzaka na ciele

opr. Katarzyna Jasnosz, Loxia

Znalezione na Szlaku Bobra obiektywem mieszkańców



FOT. PAWEŁ PILSKI



FOT. ROBERT JAROSZYŃSKI